

COPYRIGHT © Hangzhou EZVIZ Software Co., Ltd. ALL RIGHTS RESERVED.

Any and all information, including, among others, wordings, pictures, graphs are the properties of Hangzhou EZVIZ Software Co., Ltd. (hereinafter referred to as “EZVIZ”). This user manual (hereinafter referred to as “the Manual”) cannot be reproduced, changed, translated, or distributed, partially or wholly, by any means, without the prior written permission of EZVIZ. Unless otherwise stipulated, EZVIZ does not make any warranties, guarantees or representations, express or implied, regarding to the Manual.


### **About this Manual**

The Manual includes instructions for using and managing the product. Pictures, charts, images and all other information hereinafter are for description and explanation only. The information contained in the Manual is subject to change, without notice, due to firmware updates or other reasons. Please find the latest version in the EZVIZ™ website (<http://www.ezviz.com>).

### **Revision Record**

New release – January, 2022

### **Trademarks Acknowledgement**

EZVIZ™, ™, and other EZVIZ’s trademarks and logos are the properties of EZVIZ in various jurisdictions. Other trademarks and logos mentioned below are the properties of their respective owners.

### **Legal Disclaimer**

TO THE MAXIMUM EXTENT PERMITTED BY APPLICABLE LAW, THE PRODUCT DESCRIBED, WITH ITS HARDWARE, SOFTWARE AND FIRMWARE, IS PROVIDED “AS IS”, WITH ALL FAULTS AND ERRORS, AND EZVIZ MAKES NO WARRANTIES, EXPRESS OR IMPLIED, INCLUDING WITHOUT LIMITATION, MERCHANTABILITY, SATISFACTORY QUALITY, FITNESS FOR A PARTICULAR PURPOSE, AND NON-INFRINGEMENT OF THIRD PARTY. IN NO EVENT WILL EZVIZ, ITS DIRECTORS, OFFICERS, EMPLOYEES, OR AGENTS BE LIABLE TO YOU FOR ANY SPECIAL, CONSEQUENTIAL, INCIDENTAL, OR INDIRECT DAMAGES, INCLUDING, AMONG OTHERS, DAMAGES FOR LOSS OF BUSINESS PROFITS, BUSINESS INTERRUPTION, OR LOSS OF DATA OR DOCUMENTATION, IN CONNECTION WITH THE USE OF THIS PRODUCT, EVEN IF EZVIZ HAS BEEN ADVISED OF THE POSSIBILITY OF SUCH DAMAGES.

TO THE MAXIMUM EXTENT PERMITTED BY APPLICABLE LAW, IN NO EVENT SHALL EZVIZ’S TOTAL LIABILITY FOR ALL DAMAGES EXCEED THE ORIGINAL PURCHASE PRICE OF THE PRODUCT.

EZVIZ DOES NOT UNDERTAKE ANY LIABILITY FOR PERSONAL INJURY OR PROPERTY DAMAGE AS THE RESULT OF PRODUCT INTERRUPTION OR SERVICE TERMINATION CAUSED BY: A) IMPROPER INSTALLATION OR USAGE OTHER THAN AS REQUESTED; B) THE PROTECTION OF NATIONAL OR PUBLIC INTERESTS; C) FORCE MAJEURE; D) YOURSELF OR THE THIRD PARTY, INCLUDING WITHOUT LIMITATION, USING ANY THIRD PARTY’S PRODUCTS, SOFTWARE, APPLICATIONS, AND AMONG OTHERS.

REGARDING TO THE PRODUCT WITH INTERNET ACCESS, THE USE OF PRODUCT SHALL BE WHOLLY AT YOUR OWN RISKS. EZVIZ SHALL NOT TAKE ANY RESPONSIBILITIES FOR ABNORMAL OPERATION, PRIVACY LEAKAGE OR OTHER DAMAGES RESULTING FROM CYBER ATTACK, HACKER ATTACK, VIRUS INSPECTION, OR OTHER INTERNET SECURITY RISKS; HOWEVER, EZVIZ WILL PROVIDE TIMELY TECHNICAL SUPPORT IF REQUIRED. SURVEILLANCE LAWS AND DATA PROTECTION LAWS VARY BY JURISDICTION. PLEASE CHECK ALL RELEVANT LAWS IN YOUR JURISDICTION BEFORE USING THIS PRODUCT IN ORDER TO ENSURE THAT YOUR USE CONFORMS TO THE APPLICABLE LAW. EZVIZ SHALL NOT BE LIABLE IN THE EVENT THAT THIS PRODUCT IS USED WITH ILLEGITIMATE PURPOSES.

IN THE EVENT OF ANY CONFLICTS BETWEEN THE ABOVE AND THE APPLICABLE LAW, THE LATTER PREVAILS.

# Innholdsfortegnelse

<b>Oversikt</b> .....	<b>1</b>
1. Pakkens innhold.....	1
2. Grunnleggende funksjoner.....	1
<b>Oppsett</b> .....	<b>2</b>
1. Få tak i EZVIZ-appen .....	2
2. Slå på vannsensoren .....	2
3. Legg til vannsensor .....	3
<b>Installasjon</b> .....	<b>5</b>
<b>Operasjoner i EZVIZ-appen</b> .....	<b>6</b>
1. Startside .....	6
2. Innstillinger .....	6

# Oversikt

## 1. Pakkens innhold



Vannsensor (x1)



Regulatorisk informasjon (x1)



Hurtigstartveiledning (x1)

## 2. Grunnleggende funksjoner

Når vannsensoren er plassert i det valgte området, blir vannsensoren utløst når vannivået passerer 0,5 mm. Samtidig sender den tilkoblede EZVIZ-gatewayen en lys- og lydalarm, og EZVIZ-appen mottar også alarmvarselet. Du kan sjekke vannstatusen til enheten din via EZVIZ-appen.



Sett bakfra

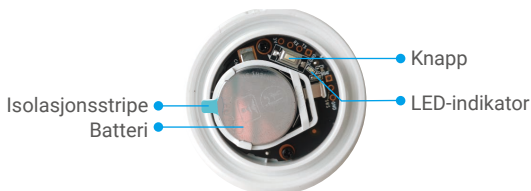


Diagram for interiør

Navn	Beskrivelse
Knapp	Hold inne knappen i fem sekunder. Vannsensoren omstarter, og deretter starter modus for tillegging av enheter.
LED-indikator	<ul style="list-style-type: none"><li>• <b>Blinker raskt blått:</b> Enheten starter modus for tillegging.</li><li>• <b>Blinker raskt blått og skrus så av:</b> Vellykket eller mislykket tillegging i gatewayen.</li><li>• <b>Blinker raskt blått og skrus av etter 180 sekunder:</b> Ingen respons for tillegging av enhet, systemet avslutter automatisk.</li><li>• <b>Blått i 1 sekund og deretter av:</b> Enheten starter, eller trykk på knappen 1 gang.</li></ul>

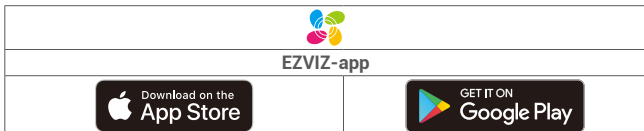
# Oppsett

## Følg trinnene for å konfigurere detektoren:

1. Skaff EZVIZ-appen, og logg inn på EZVIZ-appkontoen din.
2. Slå på vannsensoren.
3. Legg til vannsensoren på EZVIZ-kontoen din.

## 1. Få tak i EZVIZ-appen

1. Koble mobiltelefonen til Wi-Fi (anbefalt).
2. Last ned og installer EZVIZ-appen ved å søke etter «EZVIZ» i App Store eller Google Play™.
3. Start appen og registrer en EZVIZ-brukerkonto.

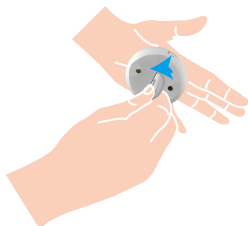


- i** Hvis du allerede har brukt appen, må du oppdatere den til nyeste versjon. Gå til app-butikken og søk etter EZVIZ for å se om det finnes nye oppdateringer.

## 2. Slå på vannsensoren

### Trinn 1: Fjern bakdekselet

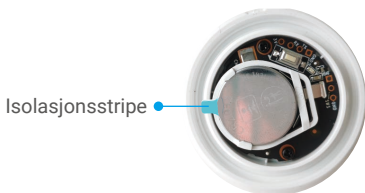
Fjern bakdekselet til vannsensoren ved å vri den mot klokken med et tynt verktøy (f.eks. en mynt som er under 2 mm tykk) som vist i illustrasjonen nedenfor.



- i** • Vi anbefaler at du stikker et tynt verktøy inn i sporet og vrir. Du kan også legge vannsensoren i håndflaten og presse håndflatene sammen og vri.

### Trinn 2 Fjern isolasjonsfilm

Fjern isolasjonsstripen slik det vises på illustrasjonen nedenfor.



- i** • Hvis du må bytte ut batteriet, vennligst kjøp et CR2032 210 mAh-batteri.  
• Når du bytter batteriene må du sette inn de nye batteriene med positiv pol vendt oppover.  
• Berør ikke kretskortet hvis ikke hendene dine er tørre og rene.

### 3. Legg til vannsensor

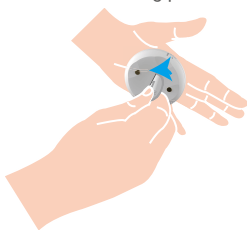
- i** Vannsensoren skal brukes i kombinasjon med EZVIZ Zigbee Smart Gateway (heretter kalt en «gateway»). Legg til vannsensoren på EZVIZ Cloud ved å referere til gateway-brukerhåndboken, og legg så vannsensoren til på gatewayen.

#### Metode én: Legge til ved å skanne QR-kode

1. Logg inn på kontoen din med EZVIZ-appen og legg til enheten ved hjelp av ikonet, så vises QR-koden for skanning.



2. Fjern bakdekelet til vannsensoren ved å vri den mot klokken med et tynt verktøy (f.eks. en mynt som er under 2 mm tykk) som vist i illustrasjonen nedenfor. Vi anbefaler at du stikker et tynt verktøy inn i sporet og vrir. Du kan også legge vannsensoren i håndflaten og presse håndflatene sammen og vri.

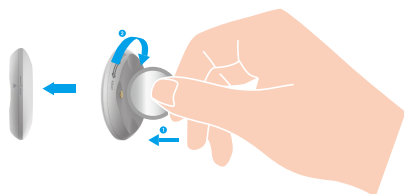


3. Skann QR-koden på innsiden av dekelet eller på brukerhåndboken, og legg så vannsensoren til på gatewayen.



4. Legg til vannsensoren på gatewayen ved å følge veiviseren i appen.
5. Vri bakdekelet til vannsensoren med klokken til merket ► på bakdekelet er tilpasset merket ◊ på frontdekelet.

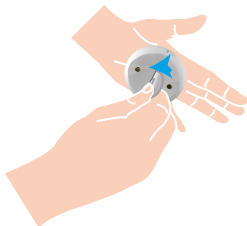
- i** Bruk en mynt i sporet på bakdekelet til vannsensoren når du skal vri på det.



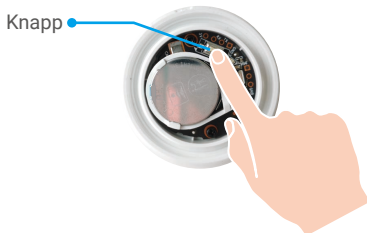
## Metode to: Lagt til med gateway

- i** Når du legger til vannsensoren ved hjelp av gateway, må du plassere vannsensoren så nærme gatewayen som mulig.

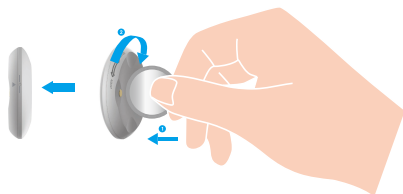
1. Start tilleggingsmodus for gateway i henhold til instruksjonene i brukerhåndboken for enheten.
2. Fjern bakdekselet til vannsensoren ved å vri den mot klokken med et tynt verktøy (f.eks. en mynt som er under 2 mm tykk) som vist i illustrasjonen nedenfor. Vi anbefaler at du stikker et tynt verktøy inn i sporet og vrir. Du kan også legge vannsensoren i håndflaten og presse håndflatene sammen og vri.



3. Hold inne knappen i fem sekunder. Vannsensoren omstarter, og deretter starter modus for tillegging av enheter.



4. Når indikatoren på vannsensoren blinker raskt blått og deretter skrur seg av, betyr det at vannsensoren har blitt lagt til på gatewayen.
5. Når vannsensoren har blitt lagt til, vrir du bakdekselet på sensoren med klokken for å stramme den. Vri til merket ► på bakdekselet er tilpasset merket ◊ på frontdekselet.



# Installasjon

Vannsensoren kan plasseres på enhver plan overflate i et bad, en veranda, et kjøkken, et lager osv.

- Installer vannsensoren på steder som er utsatt for vannlekkasje.
- Installer ikke sensoren på steder der det allerede finnes vann.
- Installer ikke sensoren på steder der det kommer og går personer, slik at du unngår å miste den.
- Installer ikke vannsensoren i omgivelser med korroderende stoffer eller sterke magnetfelt.
- For å unngå at den blir spist ved et uhell, og andre risiker, må vannsensoren holdes unna babyer og barn når den er i bruk.
- Det er anbefalt at avstanden mellom vannsensoren og gateway er mindre enn 20 meter. Hvis det finnes vegger mellom enhetene, kan det maks være to vegger.
- Hvis du har et stort hus, bør du kjøpe to eller flere EZVIZ-enheter for å få en bedre effekt under bruk.



# Operasjoner i EZVIZ-appen

- i** Appens grensesnitt kan se annerledes ut på grunn av oppdateringer til versjoner, og grensesnittet til den appen du har installert på telefonen, er det som gjelder.

## 1. Startside

Start EZVIZ-appen, åpne startside til den relaterte gatewayen og administrer detektoren din på siden.

Log (Logg)	Detektorens deteksjonslogg.
------------	-----------------------------

## 2. Innstillinger

Parameter	Beskrivelse
Device Name (Enhetsnavn)	Tilpass navnet til enheten din.
Emergency Button (Nødknapp)	Når dette er aktivert, bytter enheten til nødalarmsmodus og den opprinnelige armerings- og desarmeringsknappen blir deaktivert.
Related Devices (Relaterte enheter)	Du kan se gatewayen som er koblet til detektoren din.
Device Information (Enhetsinformasjon)	Du kan se enhetsinformasjonen her.
Share (Del)	Del enheten din.
Delete Device (Slett enhet)	Trykk for å slette detektoren fra EZVIZ Cloud.